

Bo Li

郦波

西玛设计工程 (香港) 有限公司 首席设计师
ICAD 国际室内设计协会设计标准委员会专业委员



艺术经历:

- 2008年担任北京室内设计大赛评委和组委会委员 (香港) / 亚太室内设计大奖评委和组委会委员 (上海) / 广内国际设计奖: 金宇奖和十大特别奖获得者 / 金宇奖十大室内设计金奖 / 金宇奖年度十大室内设计师获得者
- 2009年荣获中国设计大奖 (香港) / 国际设计大奖 (香港) / 金铂奖-ICAD 国际室内设计奖 (香港)
- 2010年荣获 Andrew Martin 国际室内设计大奖室内设计奖 (英国) / 海外最佳室内设计奖 (美国) / 亚太室内设计大奖 (香港) / 亚太室内设计大奖 (香港)
- 2011年荣获国际设计大奖 (香港) / 金铂奖-ICAD 国际室内设计奖 (香港)
- 2011年荣获国际设计大奖 (香港) / 金铂奖-ICAD 国际室内设计奖 (香港)
- 2011年荣获国际设计大奖 (香港) / 金铂奖-ICAD 国际室内设计奖 (香港)
- 2011年荣获国际设计大奖 (香港) / 金铂奖-ICAD 国际室内设计奖 (香港)
- 2011年荣获国际设计大奖 (香港) / 金铂奖-ICAD 国际室内设计奖 (香港)

为设计负责

01

从偶然的机会进入室内设计行业,到偶然的机会接触家具设计,郦波在设计的世界里开始践行着对设计负责的责任。

源于偶然

郦波出生于上海,小时候随父母来到广西桂林市,并在那里长大。桂林山水属于典型的岩溶地貌,因象鼻山、漓江、七星等优美的风景而享有“山水甲天下”的美誉。桂林虽为三线城市,但当地的民俗保持得相当完整,同时因为旅游业的重要使其在某种程度上成为国际化的城市。小时候的郦波就对水墨画非常着迷,常常埋头在纸墨之间,梦想成为



郦波画

一名画家。怀揣着艺术梦想的郦波当时报考了桂林旅游高等专科学校艺术设计系,并于毕业后从事平面设计工作。因为是与美术距离最近的应用艺术设计。郦波进入室内设计行业,源于一次偶然的机会。当时正在广告公司任职的郦波,为广东一家大型企业完成了全套平面设计。出色的设计让业主很满意,并随之邀请郦波为新建工厂的办公大楼进行室内设计。业主认为郦波从未做过室内设计,也许可以打破各种条条框框,创造出富有新意的概念。当时郦波觉得业主的想法非常大胆,可是他很快打消了不羁的念头,于是抱着试试的心态开始了第一次室内空间的设计。他凭借自己“新手”做出来的设计让业主及甲方的客户都非常满意,这让他的信心倍增。与郦波以前所追求的纯艺术相比,室内设计无疑是一种更商业的行为,但郦波认为设计“买单”的业主即是影响设计师成长的最大动力,郦波对他们满怀感恩之心。

如今回想起来,郦波仍觉得首次做室内设计是一个艰难的过程,如存在新的设计领域中取得客户的信任与支持,如通过自己完全不了解的材料和技术手段将平面构想转化为空间概念,难度很大。这些困难很快被兴奋感取代。项目完成后,郦波为室内设计人的改变和创造力所吸引,在解决无数概念和技术难题后,设计师居然可以将一个近乎“废墟”的地方改造成为舒适的空间,这让郦波欣喜若狂。与平面设计相比,室内设计似乎更有挑战性,与美感。郦波开始不断接触和走进室内设计行业。成为室内设计师后,郦波也一直用以前修行水墨画时收获的心得来指导现在所做的室内设计。他将水墨和书法的基因和神韵注入到空间设计里,从一个全新的角度来诠释东西方。

2004年,郦波加入西玛设计工程有限公司,任总经理兼首席设计师。在品牌运营与公司管理方面,太太张女士承担了主要的工作,使得郦波得以专心从事设计,并能够多领域设计发展。绿色环保概念的提出,是设计行业为子孙后代的生活负责的体现。郦波在实现一个低碳空间的设计项



目时,开始接触家具设计。郦波的家产品,因为不是为固定场所而做,所以没有太多的功利性和装饰的束缚,充满了设计者自己的思想和创意。加味“通行”系列椅椅,以竹子这种代表中国的材料去表达“人与自然和谐共处”的中国传统思想,同时符合环保、可再生的设计标准。郦波希望通过自己的设计行为,呼吁同行和消费者去关注绿色设计。



西玛设计工程有限公司
CIMA X
首席设计师/总经理/执行董事
1996年毕业于清华大学
1998-2000
职业 (职业)

一名画家。怀揣着艺术梦想的郦波当时报考了桂林旅游高等专科学校艺术设计系,并于毕业后从事平面设计工作。因为是与美术距离最近的应用艺术设计。郦波进入室内设计行业,源于一次偶然的机会。当时正在广告公司任职的郦波,为广东一家大型企业完成了全套平面设计。出色的设计让业主很满意,并随之邀请郦波为新建工厂的办公大楼进行室内设计。业主认为郦波从未做过室内设计,也许可以打破各种条条框框,创造出富有新意的概念。当时郦波觉得业主的想法非常大胆,可是他很快打消了不羁的念头,于是抱着试试的心态开始了第一次室内空间的设计。他凭借自己“新手”做出来的设计让业主及甲方的客户都非常满意,这让他的信心倍增。与郦波以前所追求的纯艺术相比,室内设计无疑是一种更商业的行为,但郦波认为设计“买单”的业主即是影响设计师成长的最大动力,郦波对他们满怀感恩之心。

如今回想起来,郦波仍觉得首次做室内设计是一个艰难的过程,如存在新的设计领域中取得客户的信任与支持,如通过自己完全不了解的材料和技术手段将平面构想转化为空间概念,难度很大。这些困难很快被兴奋感取代。项目完成后,郦波为室内设计人的改变和创造力所吸引,在解决无数概念和技术难题后,设计师居然可以将一个近乎“废墟”的地方改造成为舒适的空间,这让郦波欣喜若狂。与平面设计相比,室内设计似乎更有挑战性,与美感。郦波开始不断接触和走进室内设计行业。成为室内设计师后,郦波也一直用以前修行水墨画时收获的心得来指导现在所做的室内设计。他将水墨和书法的基因和神韵注入到空间设计里,从一个全新的角度来诠释东西方。

2004年,郦波加入西玛设计工程有限公司,任总经理兼首席设计师。在品牌运营与公司管理方面,太太张女士承担了主要的工作,使得郦波得以专心从事设计,并能够多领域设计发展。绿色环保概念的提出,是设计行业为子孙后代的生活负责的体现。郦波在实现一个低碳空间的设计项

目时,开始接触家具设计。郦波的家产品,因为不是为固定场所而做,所以没有太多的功利性和装饰的束缚,充满了设计者自己的思想和创意。加味“通行”系列椅椅,以竹子这种代表中国的材料去表达“人与自然和谐共处”的中国传统思想,同时符合环保、可再生的设计标准。郦波希望通过自己的设计行为,呼吁同行和消费者去关注绿色设计。

如今回想起来,郦波仍觉得首次做室内设计是一个艰难的过程,如存在新的设计领域中取得客户的信任与支持,如通过自己完全不了解的材料和技术手段将平面构想转化为空间概念,难度很大。这些困难很快被兴奋感取代。项目完成后,郦波为室内设计人的改变和创造力所吸引,在解决无数概念和技术难题后,设计师居然可以将一个近乎“废墟”的地方改造成为舒适的空间,这让郦波欣喜若狂。与平面设计相比,室内设计似乎更有挑战性,与美感。郦波开始不断接触和走进室内设计行业。成为室内设计师后,郦波也一直用以前修行水墨画时收获的心得来指导现在所做的室内设计。他将水墨和书法的基因和神韵注入到空间设计里,从一个全新的角度来诠释东西方。

2004年,郦波加入西玛设计工程有限公司,任总经理兼首席设计师。在品牌运营与公司管理方面,太太张女士承担了主要的工作,使得郦波得以专心从事设计,并能够多领域设计发展。绿色环保概念的提出,是设计行业为子孙后代的生活负责的体现。郦波在实现一个低碳空间的设计项



“通行”系列椅椅 材质:竹/实木



“通行”系列椅椅 材质:竹/实木



“通行”系列椅椅 材质:竹/实木

“通行”系列椅椅
为郦波的家产品,因为不是为固定场所而做,所以没有太多的功利性和装饰的束缚,充满了设计者自己的思想和创意。加味“通行”系列椅椅,以竹子这种代表中国的材料去表达“人与自然和谐共处”的中国传统思想,同时符合环保、可再生的设计标准。郦波希望通过自己的设计行为,呼吁同行和消费者去关注绿色设计。

02

突破自我的设计

郦波从未刻意界定自己的设计风格和手法,好的设计中突破自我。

其作品如《红树林》、《东南棋桌》等,是白色调中以中国红为点睛之笔,色彩轻盈让人过目不忘。郦波将室内设计比作美食,他说:“于我,色彩是生活中很重要的一部分!美食是我们每个人生活中最密切相关的一部分,而不同的空间就像不同的菜式,虽然不同的人会有不同的口味,但是色彩是唯一不变的诱惑!设计亦如做菜,我喜欢在空间注入强烈的色彩,那便是很安静的空间,也是如红色,它可以让空间通过在地面、墙面以及天花上肆意奔跑的线条来打破呆板和沉闷“方盒子”空间,为其注入更多活跃的气氛。当人们认为可以界定“那就是郦波式设计”时,郦波会用新的产品来回答:你们永远不能低估他的创造力,他快

善于领不同概念的东西,如果有一些让人感到具备共性的东西或有代表性的语言时,那只是其一个阶段性探索的结果,也许今天会比较关注色彩的穿透力,明天就会把目光投向线性的视觉魔力,创新,是设计的乐趣之所在,同时也是一份宝贵的人生历练。

03

知行合一

知行合一,是明朝圣人王守仁“心学”的核心思想,它告诉人们如何从内心需求出发,以知识去引导自己的行为。工作之外,聊谈一直关注中国室内设计大环境的变化,这关系到中国室内设计的前程。

伴随着经济的发展,人们的收入水平明显提升,那衍生出一种追求奢华与物质享受的错误价值取向,很多设计师在迎合市场需求时渐渐迷失自我,一味妥协,即便是具有专业水准的业主,也主要集中在一线城市,好的设计很难普及到全国更大的范围。

聊谈认为,让权力审美向全民审美过渡是现在中国室内设计大环境发展的当务之急,他说:“中国室内设计要发展,首先要做到全民审美的提高,其实现在的中国不乏让人们认知设计的渠道,只是这些渠道并不都是正面的,会带来大众误解、混乱的信息,中国的设计师很多时候被动,如果不去主张而是被设计,那么改变也就无从谈起。媒体、院校和社显现阶段推动全民审美全面提升的中国力量,光靠设计师的努力是无法改变在这样的局面的。”如今聊谈正通过网站、微博、沙龙论坛等渠道,寻求社会各界整合力量,去建立一个能主动发声的公益的平台,让更多优秀设计、首行业精英通过这个平台告诉人们:什么正确的价值观,什么最好的设计。



知行合一 王阳明

知行合一,是明朝阳明学派的核心理念,也是王阳明心学的核心思想,它告诉人们如何从内心需求出发,以知识去引导自己的行为。工作之外,聊谈一直关注中国室内设计大环境的变化,这关系到中国室内设计的前程。

伴随着经济的发展,人们的收入水平明显提升,那衍生出一种追求奢华与物质享受的错误价值取向,很多设计师在迎合市场需求时渐渐迷失自我,一味妥协,即便是具有专业水准的业主,也主要集中在一线城市,好的设计很难普及到全国更大的范围。

聊谈认为,让权力审美向全民审美过渡是现在中国室内设计大环境发展的当务之急,他说:“中国室内设计要发展,首先要做到全民审美的提高,其实现在的中国不乏让人们认知设计的渠道,只是这些渠道并不都是正面的,会带来大众误解、混乱的信息,中国的设计师很多时候被动,如果不去主张而是被设计,那么改变也就无从谈起。媒体、院校和社显现阶段推动全民审美全面提升的中国力量,光靠设计师的努力是无法改变在这样的局面的。”如今聊谈正通过网站、微博、沙龙论坛等渠道,寻求社会各界整合力量,去建立一个能主动发声的公益的平台,让更多优秀设计、首行业精英通过这个平台告诉人们:什么正确的价值观,什么最好的设计。

聊谈作品:

红树林



折子戏



赛格翠苑住宅



流行线





红树林

红树林是红树林集团的一个大型项目，其主题产是年轻和现代一代。整个概念分为两个阶段来设计，设计时兼顾到传统设计手法的现代感，把两个不同个性的概念有机地融合在一起，从而成为“红树林”的一部分，亦是本案最为主要的特色。从现代感的设计风格来看，红树林的设计理念是追求时尚、年轻、时尚、现代的、个性的、艺术的、前卫的、设计感强烈的、年轻一代的一种新的生活方式。是一种从内心深处来体现人们追求时尚和个性的设计手法的体现。

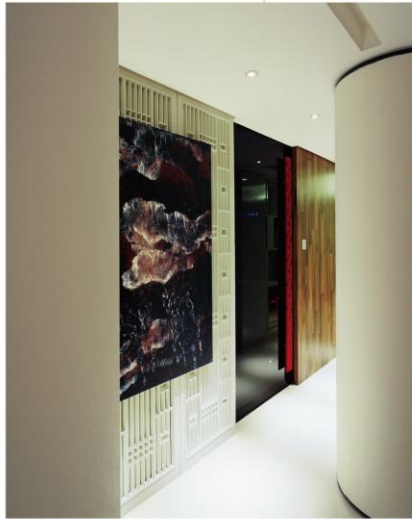


2019年度最佳室内设计方案
Group: 0206
楼层: 40-41



折子戏

设计灵感源自京剧折子戏，取其精髓，取其神韵，取其神韵。折子戏是京剧中的精华，是京剧的灵魂。在舞台的设计上，设计师采用了折子戏中的元素，将其融入到整个空间的设计中。通过折子戏的元素，设计师将京剧的神韵融入到整个空间的设计中，使整个空间充满了京剧的神韵。





赛格景观住宅

本项目是位于深圳的住宅项目，项目位于深圳南山区的南山中心区。本案的设计理念是“现代与传统相结合”，旨在打造一个既有现代感又不失传统韵味的居住空间。设计师通过材质、色彩和光影的运用，营造出一种温馨、舒适的氛围。在空间布局上，设计师采用了开放式的设计理念，将客厅、餐厅和厨房巧妙地融为一体。同时，设计师还注重细节的处理，通过精致的软装搭配，提升了整个空间的品质感。此外，设计师还巧妙地利用了自然光，通过大面积的玻璃窗，让室内空间更加明亮、通透。总的来说，本案通过精心的设计和施工，成功地将现代与传统完美地结合在一起，为业主提供了一个高品质的居住空间。





流行线

这是一个非常特殊的项目，一个集办公、会议、休闲、娱乐、住宿于一体的综合性项目。项目位于上海浦东新区，是一个集办公、会议、休闲、娱乐、住宿于一体的综合性项目。项目的设计理念是“流行线”，旨在打造一个具有现代感、时尚感和舒适感的办公空间。项目的设计师是上海设计中心，他们通过大量的调研和创意，最终确定了“流行线”这一主题。项目的设计方案得到了业主和设计师的一致认可，并最终付诸实施。项目建成后，受到了业主和设计师的一致好评。项目的设计方案不仅美观大方，而且实用性强，能够满足业主的各种需求。项目的设计方案也得到了业主和设计师的一致认可，并最终付诸实施。项目建成后，受到了业主和设计师的一致好评。项目的设计方案不仅美观大方，而且实用性强，能够满足业主的各种需求。

